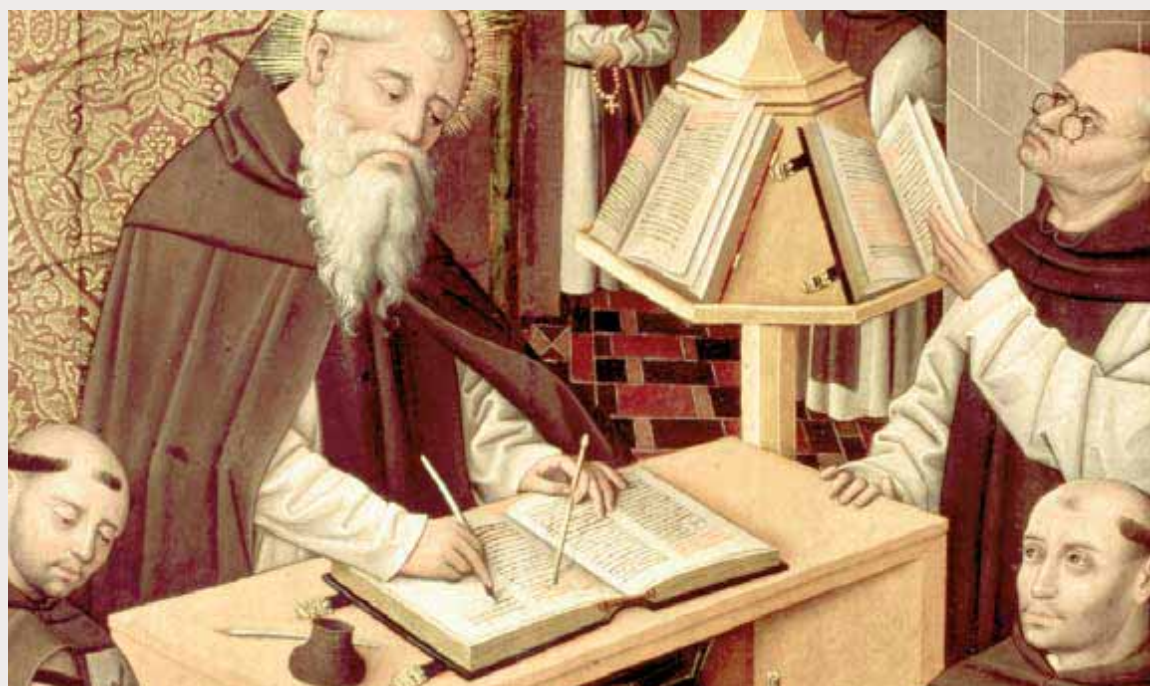


Ibercaja y Fundación Lázaro Galdiano



Viviendo la Edad Media

Visitas didácticas a Parque Florido

Cuaderno didáctico para escolares de 9 a 14 años



iberCaja

Obra Social y Cultural

...porque la vida es crecer.

Fundación Lázaro Galdiano • Ibercaja

**Programa para estudiantes
Visitas didácticas a Parque Florido**

Coordinación general:
Ibercaja Obra Social y Cultural
Plaza Paraíso, 2, 1.ª planta. 50008 Zaragoza
www.ibercaja.es

Programación:
Fundación Lázaro Galdiano - Jesusa Vega
Serrano, 122. 28006 Madrid
www.flg.es

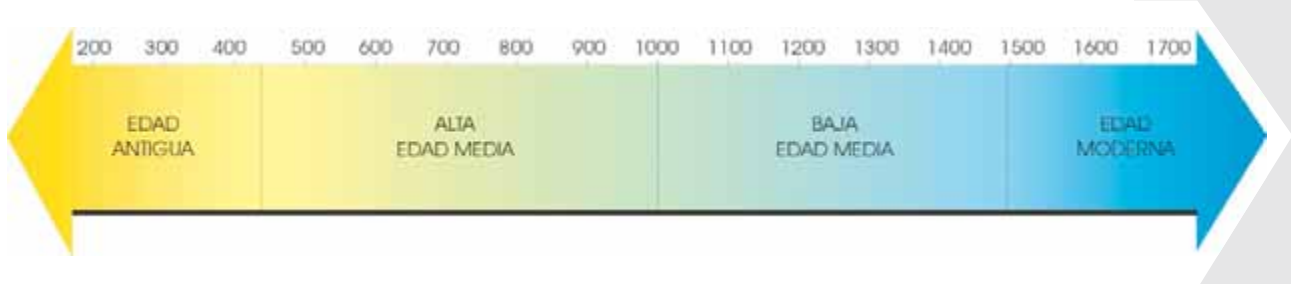
Cuaderno didáctico: «Viviendo la Edad Media»

Responsable: Amparo López Redondo
Asesor educativo: Carlos Domínguez
Contenidos: Raúl Martínez Arranz y María Soto Cano
Diseño: Andoni Azurmendi Muñoa

© de esta edición: Ibercaja Obra Social y Cultural

Qué es la Edad Media

Se conoce como Edad Media el período de mil años de la Historia de Europa que transcurre entre los siglos V y XV, enmarcado por dos acontecimientos: la caída del Imperio Romano como consecuencia de las invasiones de los pueblos **bárbaros** hacia el año 476 y la llegada de Cristóbal Colón a América en 1492. Se divide en dos períodos: la Alta Edad Media (hasta el siglo XI) y la Baja Edad Media.



España en la Edad Media



Hacia el siglo VIII



Siglos XII-XIII



Siglo XV

Para entender las particularidades de la época medieval española es muy importante tener en cuenta la situación geográfica de la Península Ibérica al sur de Europa, cercana a África, y la debilidad de la monarquía visigoda.

La expansión del **Imperio Islámico** por el norte de África llega a la Península Ibérica y en el año 711 los visigodos son derrotados en la batalla de Guadalete por un ejército formado fundamentalmente por **bereberes** y capitaneados por Tariq. La rápida expansión por la Península Ibérica hizo que las tropas árabes traspasaran los Pirineos llegando hasta Poitiers, donde fueron derrotados por los francos en el año 742. A su paso por la península, los musulmanes encontraron un territorio bastante despoblado. Sólo algunos caudillos visigodos ofrecieron resistencia y acabaron refugiándose en las montañas de la cordillera Cantábrica.

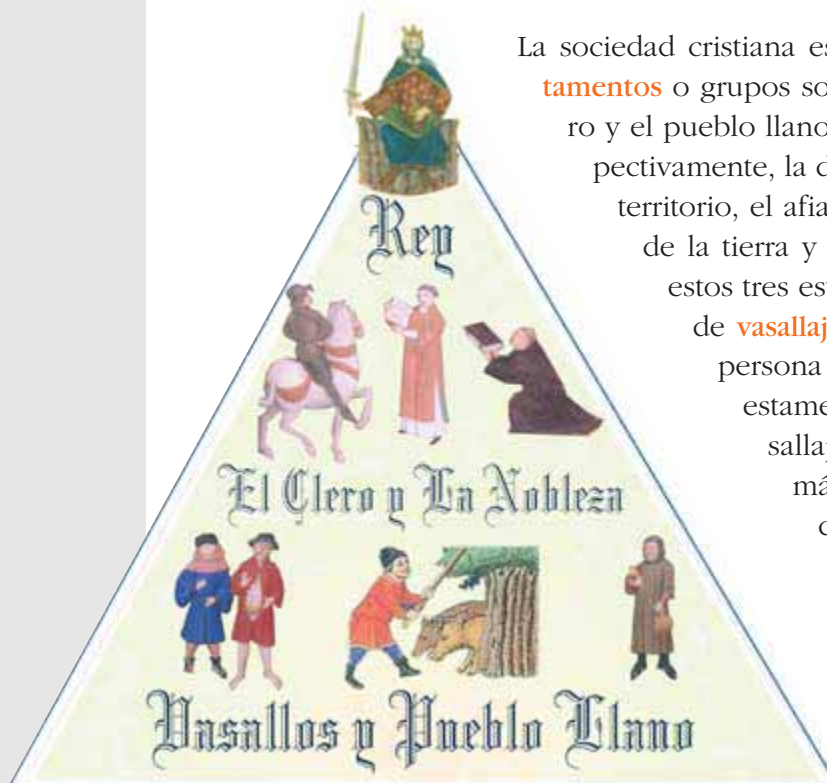
Tras la dominación militar los nuevos territorios conquistados constituyeron una provincia que recibió el nombre de **Al-Andalus** que dependía administrativamente de Kairouan (Túnez). La revuelta **abasida**, que tuvo lugar en el año 750 en el seno del Imperio Islámico, expulsó del poder a la dinastía Omeya que había gobernado hasta entonces y cuyos supervivientes se refugiaron en la Península creando un **Califato Independiente**, con capital en Córdoba.



San Ildefonso defendiendo la virginidad de María

La Edad Media peninsular se caracterizó por la convivencia durante un período de 800 años de dos culturas con diferentes religiones, la Musulmana y la Cristiana, cada una de ellas fundamentadas en un libro sagrado: el **Corán** y la **Biblia**; junto a ellas coexistía la cultura Judía, cuya religión se fundamenta en la **Tora**. Hubo momentos de verdadero desarrollo colectivo gracias al comercio, que dio prosperidad a las ciudades y a la actividad cultural. El ejemplo cultural más significativo dentro de los reinos cristianos fue la creación por el rey Alfonso X en el siglo XIII en **Toledo** de la **Escuela de Traductores**. La impronta de esta época es aún visible en nuestras ciudades (los **castillos** y **alcázares** y el trazado serpenteante de las calles), en nuestras costumbres (la siesta y el gusto por las fuentes y jardines), en nuestra economía rural (huertas y regadíos), e incluso en nuestra manera de hablar: palabras como almohada, alcalde o álgebra, tienen su origen en Al-Andalus.

La organización social cristiana



Pirámide de organización social

La sociedad cristiana estaba dividida en tres **estamentos** o grupos sociales: la nobleza, el clero y el pueblo llano. Sus funciones eran, respectivamente, la defensa y administración del territorio, el afianzamiento de la Iglesia, el cultivo de la tierra y la ganadería. Las relaciones entre estos tres estamentos se regían por las normas de **vasallaje**. Era una sociedad cerrada, toda persona pertenecía por nacimiento a un estamento y durante toda la vida. El vasallaje conlleva un acto por el que el más poderoso investía a un hombre determinado como su vasallo concediéndole tierras para su explotación. Por su parte el vasallo le juraba fidelidad quedando obligado a prestarle los servicios y defensa que le fueran requeridos.



La nobleza: los caballeros



El significado actual de la palabra caballero no es el mismo que el de época medieval. Además de ser poseedores de un caballo, eran el estamento de mayor rango dentro de la sociedad. A ellos correspondía la defensa de los territorios y de las personas. El nombramiento de caballeros se hacía en una ceremonia de vasallaje, en la que el caballero de mayor rango, a veces el rey, nombraba caballero a quien por su linaje lo merecía, tocándole con una espada llamada estoque. En las colecciones del museo hay algunos ejemplos de estas espadas ceremoniales como el *Estoque del conde de Tendilla*.



Libro de las antigüedades judaicas

Los caballeros vivían en los castillos, que eran contruidos para su defensa y la de sus vasallos. Las armas más utilizadas eran: espadas, dagas, puñales, lanzas, arcos y ballestas. Esta última, en realidad es una evolución del arco que incorpora un gatillo al sistema de disparo.

Caballeros y caballos se protegían con trajes de metal muy pesados llamados armaduras y con una especie de camisa metálica denominada cota de malla. Para defenderse, contaban con escudos redondos que se llamaban rodela y que se cogían por un asa que tenían por el interior.

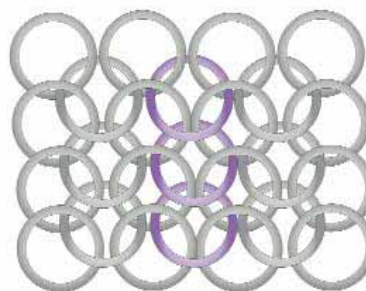
En el museo podéis encontrar algunos fragmentos de armaduras. Una armadura puede llegar a tener hasta 250 piezas articuladas. El paso del tiempo, el uso y el descuido han hecho que sean escasas las que han sobrevivido completas, no obstante el gusto que siempre ha existido por las armaduras ha hecho que en épocas posteriores en las que ya no se empleaban como protección y sistema de defensa se hayan seguido fabricando, de manera que para nosotros es uno de los elementos más representativos de la cultura medieval europea.



Cota de malla



Esquema de unión de una cota de malla



Algunas preguntas

- 1 ¿Qué cultura de las dos que convivían en España empleaba este tipo de protección?
- 2 ¿Quién hacía las armas?
- 3 ¿Quiénes tenían las armas?
- 4 ¿Dónde se hacían las armas?
- 5 ¿Qué materiales se utilizaban?

El clero



Tomado del *Libro de las propiedades de las cosas*

Los miembros del clero son los que regulan y establecen las relaciones entre los hombres y la divinidad. Eran la **autoridad moral** y los custodios de la sabiduría. A ellos correspondía la interpretación y enseñanza de los libros sagrados y la dirección de las ceremonias religiosas. No obstante, como la mayor parte de la sociedad medieval era analfabeta, sólo una parte del clero sabía leer y escribir.

De entre ellos, los que vivían en los monasterios, los monjes, tenían como una de las labores principales copiar e **iluminar** los libros.



Este trabajo se desarrollaba en una dependencia denominada **scriptorium**. Las lenguas que se empleaban para este tipo de libros eran principalmente latín y griego. Estos manuscritos iluminados eran muy apreciados en la Edad Media, y hoy se consideran como piezas valiosas de las bibliotecas.

¿Cómo se ilumina un manuscrito?

Hasta la invención de la imprenta en el siglo XV, todos los libros eran manuscritos, es decir, escritos a mano. Además del papel, se empleaba el pergamino y la vitela. Entre los diferentes tipos de encuadernaciones, las más valiosas son las que se hacían con un soporte de madera que se forraba normalmente con piel decorada.

Para hacer más vistosos y atractivos los textos, se adornaban con dibujos pintados con ricos colores y pan de oro.

Sobre el soporte se hacía un dibujo con lápiz, que era coloreado después. Los colores se debían preparar antes: se **lavaban**, se aplastaban y unían con el dedo usando goma arábiga como **aglutinante** y por último se diluían en agua. Una vez listos se extendían en una fina capa cubriendo el dibujo. Por último, para resaltar algunos detalles, se usaba oro.

Se hacían adornos de iniciales, orlas o cenefas decorativas donde abundaban plantas y animales fantásticos, pequeñas escenas donde se narraba una historia, etc.



La Virgen tejedora, Libro de horas, finales del siglo XV



Tomado del *Libro de las antigüedades judaicas*

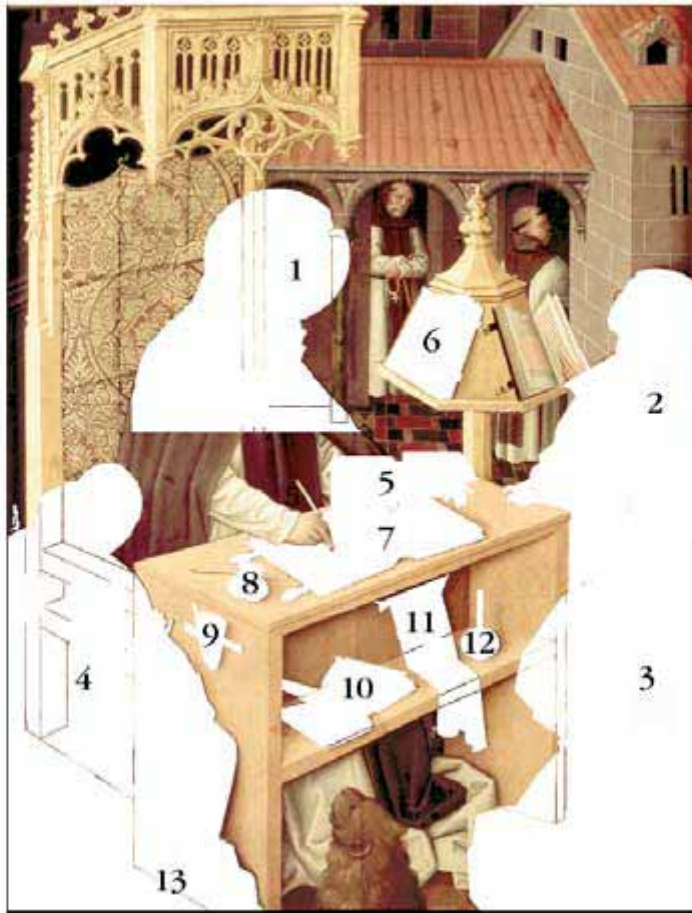


Para iluminar

Algunas preguntas

- 1 ¿Cómo van vestidos? Compáralos con la manera de vestir del pueblo llano y de la nobleza del tríptico que tienes en la sala (y en la página 23).
- 2 ¿Cómo llevan el cabello y la barba?
- 3 ¿Dónde están?
- 4 ¿Cómo distinguimos al personaje más importante?
- 5 ¿Cuántos personajes hay en la pintura?
- 6 ¿Qué están haciendo los del primer plano?
- 7 ¿Qué objetos ves relacionados con la acción?

Nombre del objeto	Para qué se utilizaba	Imagen
		
		
		
		
		
		
		
		

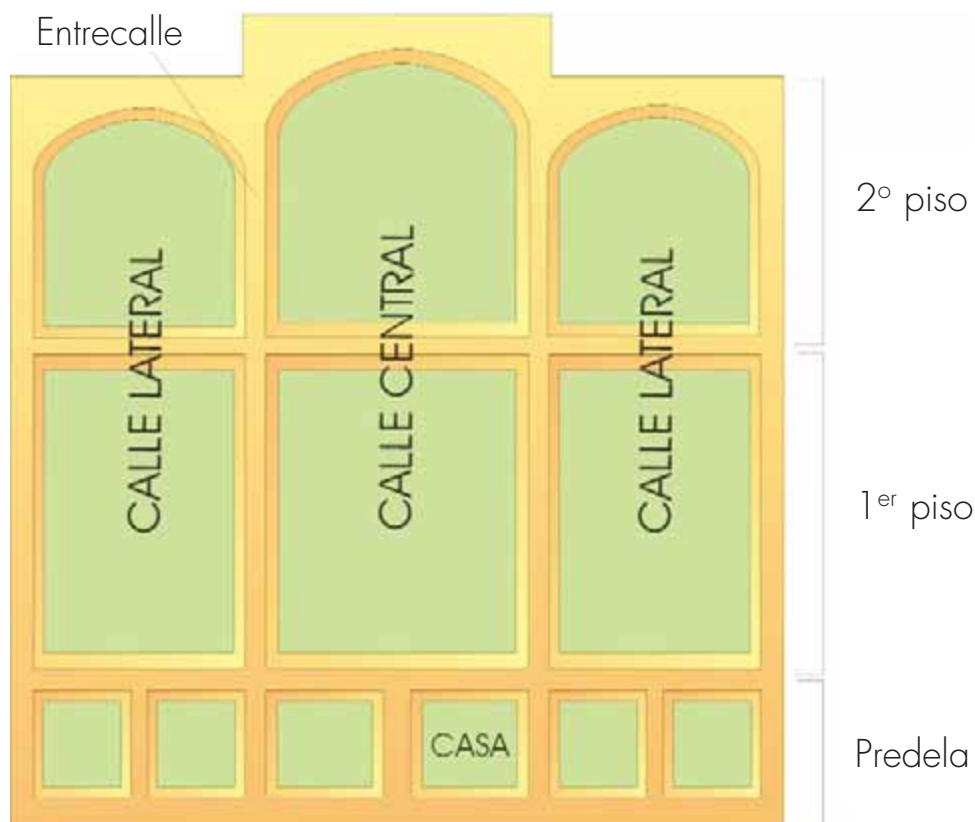


¿Sabrías situar cada uno de los elementos del cuadro?
Rellena los círculos con la numeración correspondiente.

La pintura

Los edificios religiosos concentraban una buena parte de la creación artística, principalmente pintura, escultura y vidrieras. Con ellas se enriquecía visualmente el edificio y a la vez, a través de historias sagradas, se explicaba y adoctrinaba a los fieles que acudían a los oficios religiosos.

Detrás del altar se colocaba la obra más importante por su temática –estaba relacionada con la advocación a la que se dedicaba la iglesia–, y por su tamaño y calidad. Al principio se pintaba directamente sobre las paredes, lo que se conoce con el nombre de pintura mural, pero más adelante se construía una estructura de madera que se llama **retablo**. En España las maderas más utilizadas eran el pino y el castaño.

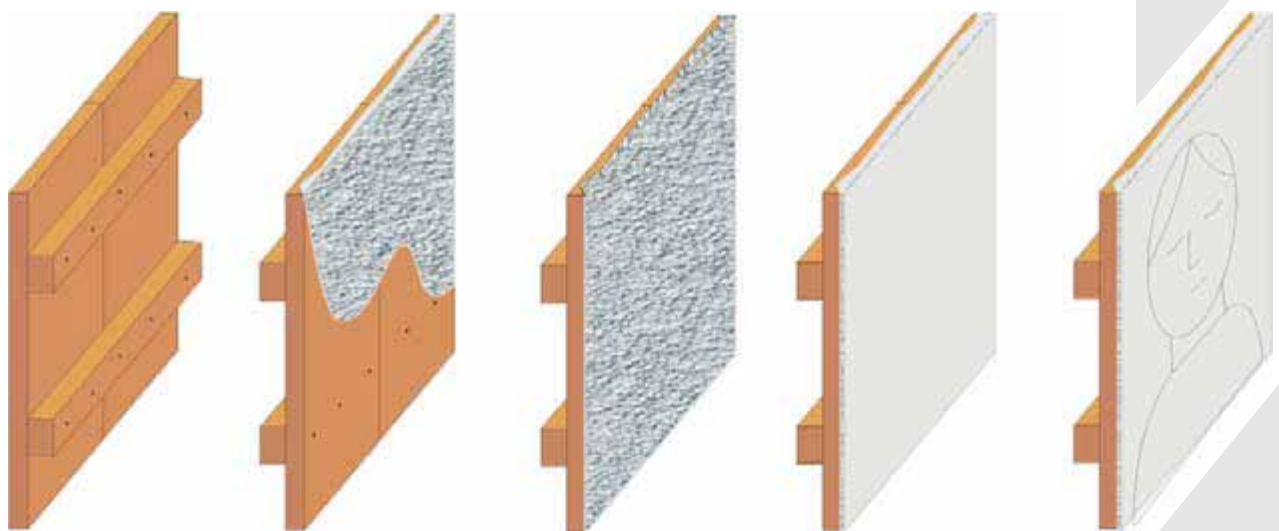


Como las fachadas de una casa, los retablos estaban organizados en calles, pisos o cuerpos y casas, como puede verse en el esquema. Cada casa acogía una escultura o iba pintada con una de las escenas de la historia que se contaba en el retablo. Puedes ver un ejemplo en la sala VII del museo.

Existían estructuras de madera más sencillas consistentes en una tabla central y dos laterales, son los que llamamos trípticos. Era muy frecuente, para proteger estas estructuras del polvo y los insectos, que tuvieran puertas en sus extremos para cerrarlas. En la misma sala del museo podéis ver el tríptico de *La Natividad*.

Los retablos se encargaban a un grupo de artesanos que trabajaban juntos en un taller, unos doraban, otros tallaban, dibujaban, pintaban o esculpían. Todos ellos se regían por unas normas según su oficio o gremio.

Para preparar un cuadro se hacía una construcción con tablas unidas por medio de travesaños y sujetas por clavos (tal como se ve en el esquema). Si te fijas, verás la huella de los clavos debajo de la pintura del cuadro del arcángel San Miguel de la sala VII. Sobre la tabla se daba una capa de yeso que se pulía para dejar la superficie lisa para pintar. Luego, sobre el yeso fresco, se hacía un dibujo con punzón que dejaba una huella **incisa** y, por último, se dibujaba con carbón o tinta y se aplicaban los colores. A menudo se utilizaban también materiales lujosos como el oro y la plata, extendidos en láminas sobre la tabla y después pintados y rascados para producir un efecto de riqueza y luminosidad. Para finalizar se aplicaba un barniz protector.



Esquema de la construcción de una pintura sobre tabla, ensamblaje, imprimación, capa preparatoria y dibujo

El color de las pinturas: El pigmento

Los colores, también llamados pigmentos, se hacían moliendo o machacando piedras de distintos colores y mezclándolas con sustancias grasas hasta conseguir una pasta que se pegara al yeso de la preparación. En un principio se utilizaba la yema de huevo como **aglutinante**, técnica que se llamaba temple al huevo. Más tarde se usaron aceites de semillas para hacer la pasta, sobre todo de lino y nueces. Esta nueva técnica se llamaba pintura al óleo y fue la más extendida a partir del siglo XV por su efecto de transparencia y sus posibilidades de mezcla.



«De los colores, olores y sabores»,
Libro de las propiedades de las cosas

El pueblo llano

Es la base de la pirámide social. No eran propietarios y se dedicaban a las labores del campo y al cuidado del ganado. Vivían en las tierras del señor al que pertenecían, le debían respeto y obediencia, y le pagaban los tributos. Vestían con telas pobres, sin teñir, que no diferenciaban su oficio ni condición.

El desarrollo de la ciudad va unido al comercio. En las villas urbanas se asiste a un proceso de especialización de los trabajos artesanos: zapateros, cesteros, ceramistas, herreros, etc., que se agrupan en asociaciones llamadas gremios.

Para la sociedad medieval en su conjunto las faenas agrícolas y períodos estacionales fueron la referencia principal para organizar la vida diaria y calcular el paso del tiempo. Los ciclos de la naturaleza determinaban el día a día de los campesinos. Por eso es muy habitual que en el calendario medieval los meses del año vayan asociados a los trabajos en el campo, como ocurre en el manuscrito iluminado de *Las propiedades de las cosas*.



La Natividad, Maestro de Ávila



Libro de las propiedades de las cosas

¿Qué labores del campo están representadas?



La vida cotidiana

Durante la Edad Media la gente vivía de una forma muy diferente a cómo vivimos ahora. El rey no estaba instalado en un solo castillo, sino que se desplazaba a menudo, al igual que los caballeros. Por eso todo debía ser transportable. Los caballeros partían a hacer la guerra, los peregrinos viajaban hacia los Santos Lugares: Roma, Jerusalén o Santiago de Compostela. Las cosas se metían en arcas y arcones, similares al arca que ves en la fotografía, para llevarlas de un lado a otro. El mobiliario era escaso. Buena parte se transportaba: tapices, sillas, mesas que se montaban con tableros sobre soportes móviles, objetos de devoción, etc. No había estanterías ni ventanas cerradas con vidrios. Por lo común las habitaciones eran salas sin una finalidad concreta y según la hora del día se empleaban para comer, trabajar o dormir.



Los donantes

«Este retaulo fizo fazer el muyt honorable moss. Sperandeu de Sancta Fe cavallero a honor e reverencia dela gloriosa Virgen María el qual fue fecho en el anyo de mil quatroçientos trenta et nueve».

«Este retablo hizo hacer el muy honorable Mosén Sperandeu de Santa Fe, caballero, a honor y reverencia de la gloriosa Virgen María, el cual fue hecho en el año de mil quatroçientos treinta y nueve».

Como ya sabéis, las obras de arte suponían un gasto elevado por lo que en muchas ocasiones era un mecenas (el rey, algún noble o clérigos potentados) quien la costeaba. En contrapartida muchos de estos mecenas exigían que su retrato individual o el de la familia apareciera en la pintura, compartiendo el espacio sagrado. A esta forma de representación se la denomina «donante». Éste es el caso de Mosén Sperandeu o el de los Reyes Católicos, en los cuadros que estamos viendo en el museo. Para diferenciarse de los personajes divinos, los donantes suelen ser siempre más pequeños que éstos.



* * *



Hemos llegado al final del recorrido y vamos a trabajar con tres piezas que nos sirven para resumir y recordar nuestra visita: la vidriera del Arcángel San Miguel, el estoque del Conde de Tendilla y la tabla de los Reyes Católicos.



Virgen de Mosén Sperandeu, Blasco de Grañén



Vidriera de San Miguel

El vidrio

En la Edad Media las ventanas no se cerraban con vidrios como en la actualidad. En las viviendas se utilizaban contraventanas de madera y en las iglesias **pedras traslúcidas**, como **alabastros** o **micas**. Con el paso del tiempo, las iglesias comenzaron a cerrar sus **vanos** con **vidrieras**, que dejaban pasar la luz tiñéndola de colores. Por esta razón el vidrio se convierte en un soporte más de la pintura también con la función de decorar y enseñar.

¿Cómo se hace una vidriera?

En primer lugar, se dibuja y colorea sobre un cartón la imagen que queremos representar en la vidriera. A continuación, se marcan los contornos que separarán los diferentes fragmentos de colores como si fuera un puzzle. Por otra parte, se realizan las planchas de vidrio de distintos colores que una vez cortadas formarán los fragmentos del puzzle. El vidrio se cortaba al principio con hierros candentes y más adelante con diamantes. Una vez colocados los vidrios, se fijan con plomo unos a otros. A este tipo de vidrieras se las conoce como emplomadas.

¿Puedes describir el monstruo que está a los pies del santo y encontrar las diferencias con el que está representado en la tabla pintada?

¿Hay algún ser imaginario más representado en esta vidriera?

¿Hay alguna pieza de vidrio que te parezca que no pertenecía a esta vidriera? ¿Cuál es?

Vidriera
para colorear



Fichas de obras



San Miguel pesando las Almas

Antonio da Pandino

Siglo XV (último cuarto)

Técnica: vidrio pintado y emplomado

N.º Inventario: 3.891

El Arcángel San Miguel aparece aquí expulsando a un demonio, como en la tabla que hemos visto. Sin embargo, en este caso está además pesando las almas, representadas por dos figuras arrodilladas y de pequeño tamaño que aparecen cada una en un platillo de la balanza.

En esta vidriera se dibuja también el interior de una habitación, con dos columnas que aparecen a cada lado del ángel.

Las láminas de vidrio han sido no sólo coloreadas sino también pintadas, como puedes ver en la arquitectura y en los detalles del ángel.



Estoque del conde de Tendilla

Giacomo Magnolino

Roma, 1486

Técnica: Acero y plata dorada y esmaltada

N.º Inventario: 3.204

Este estoque es similar a los utilizados para armar caballeros y, como tal, tuvo un uso ceremonial. Fue un regalo del Papa Inocencio VIII a don Íñigo López de Mendoza, conde de Tendilla, que era embajador extraordinario de Fernando el Católico en Roma.

El estoque está suntuosamente decorado, con una empuñadura en plata y textos grabados en la hoja. Además conservamos la vaina de la espada, decorada con ornamentación renacentista y esmaltes con el escudo del Papa.

¿Has visto alguna representación de Fernando el Católico en el Museo?

¿Puedes ver dónde está escrita la fecha de realización del estoque? ¿En qué idioma está escrita?

Los Reyes Católicos con Santa Elena y Santa Bárbara

Maestro del Manzanillo, ca. 1500

Técnica: Óleo sobre tabla

N.º Inventario: 2.540

¿Reconoces a los dos personajes que están en la parte inferior? Son Isabel de Castilla y Fernando de Aragón, los Reyes Católicos. Con su reinado acaba la Edad Media en España. Los podemos reconocer porque están pintados según la moda y peinado del siglo XV, en el que vivieron. Tienen las manos juntas porque están rezando y son los donantes de este cuadro.

Esta tabla fue recortada para servir como puerta de un armario, y por eso no vemos las coronas que, según contaba el carpintero que hizo el armario, tenían los reyes a sus pies, colocadas sobre unos almohadones.

Las santas que acompañan a estos donantes tan importantes son Santa Elena y Santa Bárbara, que reconocemos por los atributos que llevan en las manos.



¿Te has fijado en qué objetos llevan las santas en las manos?

¿Te recuerda a algo el ángel de la esquina superior derecha?

¿Has visto alguna joya parecida a las que llevan los reyes en algún otro sitio del museo?

Libro de horas de la Virgen tejedora

Finales del siglo XV

N.º Inventario: 15.452

Un libro de horas era un texto devocional de uso personal. Comenzaron a aparecer en el siglo XIII, aunque alcanzaron su apogeo en el siglo XV, que es cuando se realizó nuestro libro. Estos libros estaban llenos de miniaturas, lo que los convertía en una obra de arte. El ejemplar que estáis viendo es un facsímil, esto es, una copia del original que tenemos guardado en la biblioteca, se trata de una obra muy delicada que hay que conservar guardada, preservándola de la luz para poderla transmitir a nuestros descendientes.





Espada con puño de esmalte

Siglo XIII

N.º Inventario: 1.338

La espada es el arma más común para luchar mano a mano del caballero. Está compuesta por una lámina de acero que tiene aproximadamente 1,20 m de longitud y una empuñadura que puede tener decoración muy variada. La espada era muy importante para el caballero y habitualmente era bendecida por el sacerdote. Este caso es una espada del siglo XIII con el puño decorado con esmaltes y con el escudo de su propietario original.



Daga de «rondell»

Siglo XIV

N.º Inventario: 7.366

Un poco más corta que la espada es la daga, que servía como arma secundaria. Esta daga es un ejemplar del siglo XIV que tiene la particularidad de tener el puño realizado con cuerno. En la Edad Media, se pensaba que era de cuerno de unicornio, un animal fabuloso con forma de caballo blanco con un cuerno en la frente. En realidad, sabemos que estos cuernos retorcidos provienen de un mamífero marino pariente de los delfines, el narval.



Daga de «lengua de buey»

Siglo XVI

N.º Inventario: 173

Otra arma más corta que la espada es la lengua de buey, llamada así por su forma. También se llamaba cinquedeá, porque la hoja tenía en el inicio cinco dedos de anchura. Esto se aprovechaba para decorarla, como en este ejemplar con motivos realizados en oro. En este caso aparecen dos figuras, un hombre y una mujer con un texto en latín que dice: «HEROES. VIRTUS. SOLA. FFFICI», que significa: Sólo la Virtud hace a los héroes.



Puñal de orejas

Siglo XVI (primer tercio)

N.º Inventario: 301

El arma más corta de todas era el puñal. Tenemos varios ejemplares conocidos como puñales de orejas, llamados así por la forma que tiene la empuñadura. Son armas que se pusieron de moda a finales del siglo XV y solían estar muy decoradas.

Entre las armas de Boabdil que se conservan en el Museo del Ejército de Madrid, hay un puñal de orejas con empuñadura de marfil muy semejante a los que podéis ver aquí.

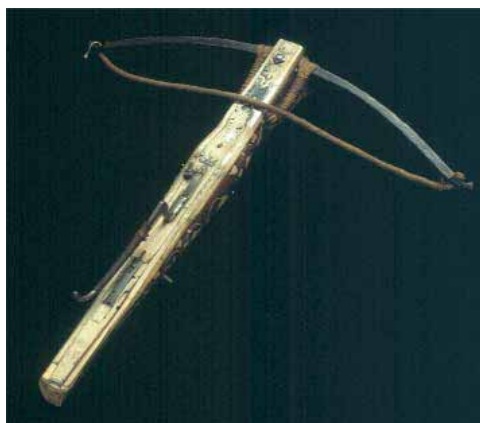


Testera

Siglo XIX siguiendo un modelo del siglo XVI

N.º Inventario: 7.269

La montura era el elemento máspreciado de los caballeros, por ello, los caballos se engalanaban con vistosos arneses que los protegían en el combate. La testera era la pieza que protegía la cabeza, a lo largo de su frente hasta el hocico. Esta pieza se sujetaba a la cabeza del animal con correas hoy desaparecidas.

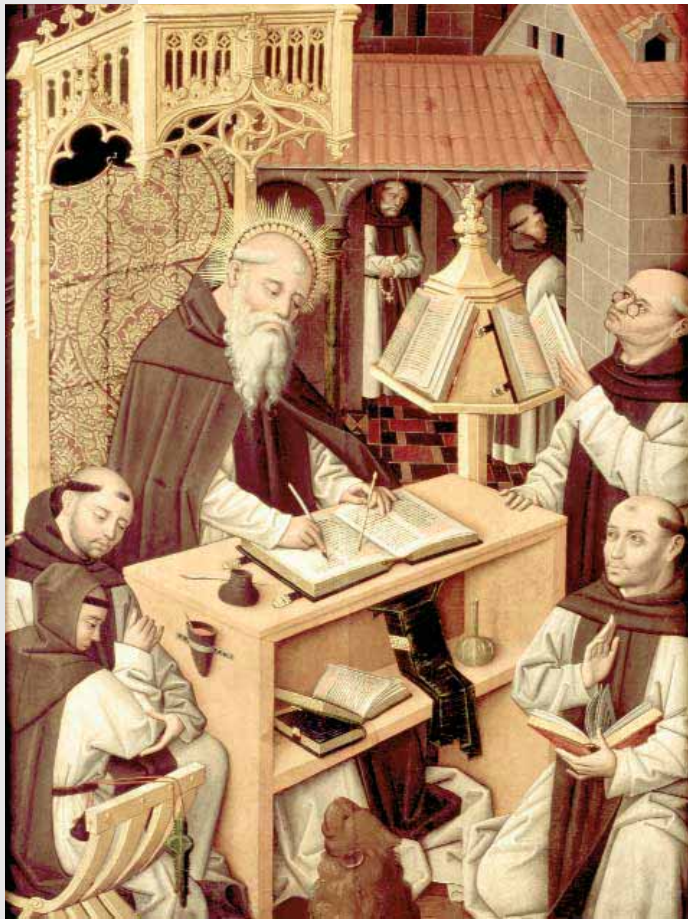


Ballesta

Siglo XVII

N.º Inventario: 7.451

La ballesta aparece en la Edad Media como una evolución del arco. Su utilización era más complicada porque había que estirar la cuerda hasta colocarla en un gatillo disparador, lo que exigía una gran fuerza. Para facilitar esta operación se podía utilizar un traste como el que podéis ver en la vitrina.



San Jerónimo en el Scriptorium

Maestro del Parral

Ca. 1480-1490

Técnica: Óleo sobre tabla

N.º Inventario: 2.797

Este es un cuadro pintado con óleo sobre tabla de madera, que nos enseña cómo era la vida en un monasterio durante la Edad Media. San Jerónimo es el hombre viejo de larga barba y de mayor tamaño que está escribiendo en un libro. Para escribir utiliza las dos manos: con la derecha sujeta la pluma y con la izquierda la **pauta** o **tiento**, que le sirve para llevar la línea recta. En la mesa tiene además los tinteros y secantes que necesitaba para su tarea.

El santo está rodeado por otros monjes que le ayudan. Éstos leen, cosen, dictan o enseñan. También le acompaña, como su primer discípulo, el león que le caracteriza.

¿Conoces la historia del león de San Jerónimo?

¿Qué hacen los monjes más pequeños que están al fondo?

¿Por qué crees que son más pequeños?

¿Cómo se llama el mueble sobre el que se sostienen los libros?

San Miguel Arcángel con dos donantes

Círculo de Juan Rius y Domingo Ram

Siglo XV

N.º Inventario: 2.542

Esta pintura muestra al Arcángel San Miguel expulsando a un demonio del cielo, que se representa como un espacio dorado. Está vestido como un caballero del siglo XV, aunque no vivió en esa época. Lleva armadura, lanza, espada y puñal. Los que sí vivieron en el siglo XV son los dos hombres arrodillados en los laterales. Se les llama **donantes**, porque fueron los que encargaron y pagaron esta pintura en honor del santo. Se retrataron junto a él para demostrar su devoción. La mayor parte de las obras de arte de este período tenía como marco la religión y no se daba mucha importancia al retrato individual. ¿Sabías que esta tabla está pintada al temple, es decir, con pigmentos de color mezclados con huevo?



¿Cuántas caras tiene la figura que está a los pies de San Miguel?

¿Te has fijado que la tabla tiene relieve? ¿Cómo crees que estaría hecho?

¿Está hecha de metal la armadura?

¿Y el fondo? ¿De cuáles?



Virgen de Mosén Sperandeu de Santa Fe

Maestro de Lanaja: Blasco de Grañén
1438-1439

Técnica: Temple sobre tabla

N.º Inventario: 2.857

Esta imagen era la tabla central del retablo de la Catedral de Tarazona. En ella se representa a la Virgen y el Niño sentados en un trono y rodeados por un coro de ángeles, que tocan distintos instrumentos musicales, como un arpa de mano, una flauta, una mandora y un rabel.

A los pies de la Virgen está retratado Mosén Sperandeu, tal como nos dice la inscripción. Mosén Sperandeu es un caballero vestido a la moda de la época.

El fondo y los **nimbos**, es decir, los círculos que rodean las cabezas de los personajes sagrados, están realizados con decoración en relieve y dorados, para dar sensación de riqueza.

¿Qué forma tienen la nariz y los ojos de la Virgen y los ángeles?
¿Se parecen entre sí?

¿Qué crees que hace el ángel colocado tras el trono?

Describe los rasgos de la cara del donante: cómo es su nariz, barba, etc.

¿Es el donante del mismo tamaño que la Virgen?

Tríptico del Nacimiento

Maestro de Ávila: García del Barco

Siglo XV (último tercio)

Técnica: Óleo sobre tabla

N.º Inventario: 2.910

Éste es uno de los pequeños retablos que hemos llamado trípticos. Como en los retablos, cada una de las escenas pintadas tiene relación con las restantes. En este tríptico la escena principal es el Nacimiento de Jesús, que está pintada en la tabla central. A los lados están la Anunciación a los Pastores y a los Reyes Magos. En los reversos de las puertas laterales aparece pintada la Anunciación del Arcángel San Gabriel a la Virgen María. El tríptico se abriría o cerraría según los días del año y las celebraciones religiosas.

En la escena central aparece un hombre rezando que tiene a sus pies un libro y un **bonete**: se trata del donante. Posiblemente sea un miembro importante del clero que encargó y pagó este tríptico para ponerlo en su capilla funeraria dentro de la Iglesia. Así sería recordado y participaría de los oficios religiosos.



¿Te has fijado en la estrella a la que están mirando los Magos? ¿Puedes describirla?

¿Cómo están vestidos los pastores? ¿Qué instrumentos musicales tocan?

¿Te has fijado en el suelo de la tabla de los Magos?

¿Cómo está el niño Jesús?

¿El donante es del mismo tamaño que el resto de los personajes?

Fichas de los libros que han servido para ilustrar el cuaderno

San Ildefonso defendiendo la Virginidad de María

Manuscrito [c. 1180-1220]

Reg. 14.424

Se trata de un libro manuscrito con iluminaciones, el más antiguo de la colección. Pertenece a la época en que Toledo era un gran centro de cultura, donde floreció la Escuela de Traductores, como símbolo de tolerancia. En la imagen puede verse cómo San Ildefonso defiende sus teorías ante los judíos.



¿Quién te parece que es San Ildefonso y por qué?

¿Sabes cómo se llama su gorro y la vara que lleva en la mano?

¿Cómo van vestidos los judíos?

Ceremonial de la consagración de los reyes y reinas de Aragón

Manuscrito de hacia 1300

Reg. 14.425

Este manuscrito refiere la ceremonia del nombramiento de los reyes de Aragón. Está ricamente ilustrado en oro y miniaturas. En las iniciales se dibujan las ceremonias tanto del rey como de la reina. En los dibujos de la orla pueden verse además de la decoración preciosa de las flores, los escudos de los reinos de Aragón



El libro de las propiedades de las cosas

Bartholomaeus Anglicus

Ca. 1400

Manuscrito

N.º Inventario: 15.554

El monje franciscano Bartholomaeus Anglicus escribió a mediados del siglo XIII un libro que, a modo de enciclopedia, pretendía reunir todo el saber de la época sobre las ciencias naturales y físicas entonces conocidas.

La copia que tenemos en el Museo, con múltiples ilustraciones, se pudo realizar en un taller parisino en torno a 1400.



El libro de las antigüedades judaicas

Flavio Josefo (37 d. C. - 97 d. C.)

Manuscrito, ca. 1460-1470

N.º Inventario: 15.322

Flavio Josefo fue testigo y protagonista, como militar, estadista y diplomático, de las relaciones entre romanos y judíos durante la segunda mitad del siglo I.

Sus principales obras son *Las guerras de los judíos*, compuesta de siete libros escritos hacia los años 75 y 79; y *Las antigüedades judaicas*, formada por 20 libros de hacia el año 93. Estas obras gozaron de gran difusión en la Edad Media cristiana, ya que su autor era un historiador que vivió en la época del primer cristianismo y porque menciona a Jesucristo en una de estas obras.

Nuestro libro es una copia con muchas miniaturas que se realizó muchos siglos después de que Flavio Josefo la escribiera. Probablemente se realizó en el taller de Jacob Ten Eyken en Rouen (Francia), a partir de 1460.



Abderramán I: (Damasco, 734-Córdoba, 788). Primer emir independiente de Córdoba.

Alabastro: tipo de piedra blanca y traslúcida.

Al-Andalus: territorio de la Península Ibérica que estuvo bajo poder musulmán durante la Edad Media.

Aglutinante: sustancia en la que se diluyen los pigmentos para preparar barnices o pinturas.

Alcázar: fortaleza.

Atributo: rasgos u objetos característicos que nos permiten diferenciar a un personaje de otro y que suelen estar relacionados con su vida.

Aureola o nimbo: círculo con rayos de luz y dorada que se coloca detrás de la cabeza de los santos, vírgenes o de los miembros de la Sagrada Familia para representar su santidad.

Autoridad moral: poder para decidir lo que está bien y mal en el comportamiento de las personas.

Bereberes: habitantes del norte de África, que vivían en la zona comprendida entre los desiertos de Egipto hasta el océano Atlántico y desde las costas del Mediterráneo hasta el interior del desierto del Sáhara.

Biblia: libro que recoge las Sagradas Escrituras, es decir, el Antiguo y el Nuevo Testamento, y que es la base de la religión cristiana.

Boabdil: (Granada, 1452-Fez, 1528). Se llamaba Muhammad XII, aunque entre los cristianos era conocido

como Boabdil. Fue el último rey de Granada.

Bonete: especie de gorra de cuatro picos que utilizaba el clero y los graduados.

Castillo: construcción fortificada, normalmente con murallas, torres y fosos.

Corán: libro en el que están escritas las revelaciones de Dios a Mahoma y que es la base de la religión musulmana.

Corte: sede del rey o dirigente en torno al que se reúnen sus ayudantes y otros personajes importantes.

Códice: libro manuscrito con tinta sobre pieles de animales, pergamino o vitela, cosido formando un cuaderno.

Donante: persona que pagaba una obra de arte religioso. Por eso, en la obra se representaba su imagen rezando.

Emir: príncipe o caudillo árabe.

Facistol: atril compuesto de varias caras que se utilizaba para apoyar los libros abiertos para leerlos.

Gremio: grupo de una misma profesión u oficio que está formado por distintas categorías de profesionales (maestros, oficiales y aprendices) y que se rige por una serie de normas.

Hábito: traje que llevan los monjes, que tiene colores diferentes según la orden religiosa a la que pertenezcan.

Homenaje: en este caso, respeto hacia alguien o algo.

Humillarse: inclinar o doblar una parte del cuerpo, como la cabeza o la rodilla, en señal de obediencia o respeto a alguien.

Iluminar: pintar y decorar con colores vivos y brillantes un libro.

Investir: dar a alguien un cargo importante.

Latín: lengua utilizada por los antiguos romanos de la que derivan varias lenguas actuales, como el castellano.

Lavar (un color): eliminar las impurezas del mineral del que se obtiene el color.

Mica: tipo de mineral que deriva de una roca.

Orden religiosa: grupo de personas que, con la autorización del Papa, deciden seguir el ejemplo de un santo. Para ello sigue una serie de normas establecidas por el santo o fundador al que siguen, hacen vida en común y realizan votos solemnes, promesas en relación con su comportamiento y modo de vida.

Pergamino: piel de cordero o cabra limpia de pelo y estirada que se usa para escribir o pintar.

Piedra traslúcida: que deja pasar la luz, pero que no deja ver bien los objetos a través de ella.

Retablo: estructura de madera u otros materiales que cubre la pared tras el altar, y que se organizaba en distintos pisos y calles que creaban una serie de ventanas. En és-

tas se disponían distintas escenas religiosas, esculpidas o pintadas.

Rito: conjunto de reglas establecidas para el culto y las ceremonias religiosas.

Scriptorium: mesa utilizada para escribir donde los monjes copiaban textos e iluminaban manuscritos.

Soporte: material en cuya superficie se dibuja o pinta.

Tariq: (muerto en 720) fue el general bereber que dirigió la invasión de los musulmanes en la Península Ibérica. Su nombre en árabe significa «El pegador».

Tiento: palito que se apoyaba sobre la hoja del libro y servía para que al pintar no se moviera ni la mano que apoyaban sobre el tiento ni la hoja. Servía también para mantener la línea recta a la hora de escribir.

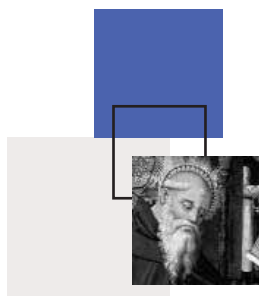
Tonsura: corte de pelo que llevaban los monjes en la Edad Media, que consistía en tener el pelo rapado en forma de círculo en la parte superior de la cabeza y el resto del pelo sin cortar.

Tora: libro de la ley de los judíos.

Vasallaje: vínculo de dependencia y fidelidad que una persona tenía respecto de otra, contraído mediante ceremonias especiales, como el acto de nombramiento de caballero con la espada.

Vidriera: ventana formada por vidrios de colores que se colocaba en las iglesias.

Vitela: piel muy fina de ternera que se limpia y se utiliza para escribir o pintar.



Programa para estudiantes

Ibercaja
y Fundación
Lázaro Galdiano

**Fundación
Lázaro Galdiano:**

Serrano, 122
28006 Madrid
www.flg.es

Información y reservas:

Obra Social y Cultural de Ibercaja
Teléfono 91 701 52 22
madrid4@ibercajaobrasocial.org
www.ibercaja.es

